



Primele rezultatele și o scută analiză a răspunsurilor primite la chestionarul privind achiziția lemnului pentru foc

Pornind de la mult mediatizata "criză a lemnului de foc,, un chestionar privind achiziția lemnului pentru foc de către populație a circulat în mediul online începând cu a doua jumătate a lunii decembrie. Acest chestionar conține 10 întrebări (toate cu răspuns obligatoriu) și are drept scop identificarea principalelor probleme din viziunea celor care folosesc ca resursă pentru încălzirea locuinței materialele lemnoase în stare brută.

Până în momentul realizării acestei prime evaluări a răspunsurilor primite, au fost 135 de respondenți, iar în rândurile care urmează vor fi prezentate rezultatele chestionarului pe cele 10 întrebări și o analiză a acestuia.

1. Regiunea geografică în care locuiți:

Variante de răspuns

- a. Banat
- b. Bucovina
- c. Crișana
- d. Dobrogea
- e. Maramureș
- f. Moldova
- g. Muntenia
- h. Oltenia
- i. Transilvania

Rezultat răspunsuri

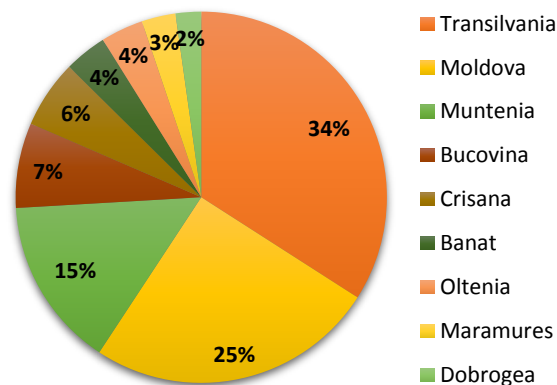


Fig. 1. Zonele geografice din care s-au primit răspunsuri

2. Locuiți în zona:

Variante de răspuns

Rezultat răspunsuri

- a. Rurală
- b. Urbană

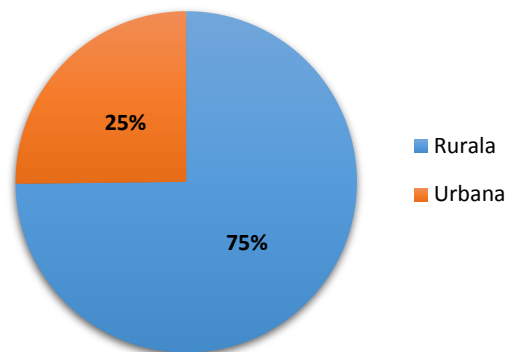


Fig. 2. Răspunsuri primite din zona rurală și urbană

3. Pentru încălzirea cu lemne folosiți:

- Variante de răspuns
- a. Centrală pe lemne
 - b. Teracotă
 - c. Sobă
 - d. Altele

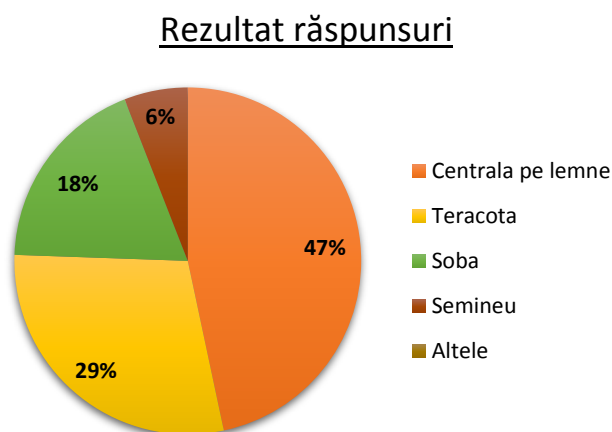


Fig. 3. Sursa de ardere a lemnului

4. Suprafața aproximativă a locuinței destinată încălzirii pe lemne:

- Variante de răspuns
- a. < 50 mp
 - b. 50-100 mp
 - c. 100-200 mp
 - d. > 200 mp

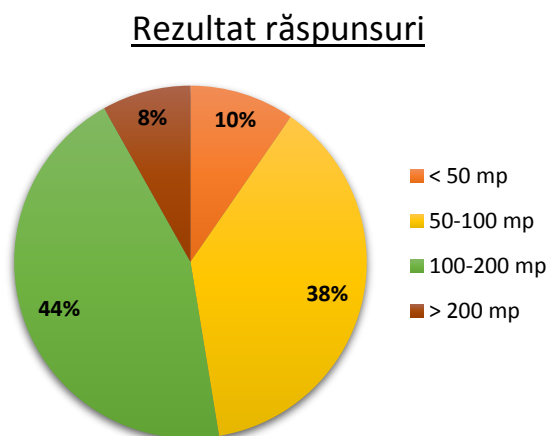


Fig. 4. Suprafața aproximativă a locuinței destinată încălzirii pe lemne

5. Pentru încălzirea locuinței într-un an folosiți un volum aproximativ:

Variante de răspuns

- a. < 6 mc
- b. 6-10 mc
- c. 10-15 mc
- d. > 15 mc

Rezultat răspunsuri

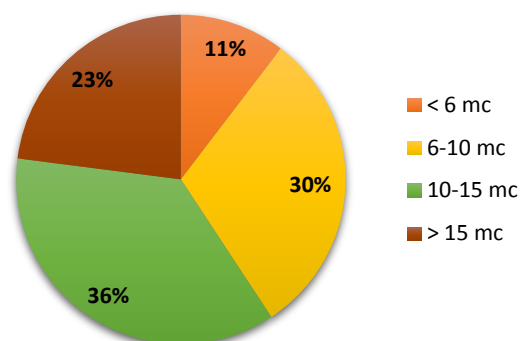


Fig. 5. Volumul aproximativ folosit într-un an de către respondenți

6. În anul 2017 ați achiziționat lemn pentru foc de la:

Variante de răspuns

- a. Ocol silvic de stat (RNP Romsilva)
- b. Ocol silvic privat (ocol silvic de regim)
- c. Agenti economici
- d. Fabrica de prelucrare a lemnului
- e. Alte persoane fizice
- f. Altele

Rezultat răspunsuri

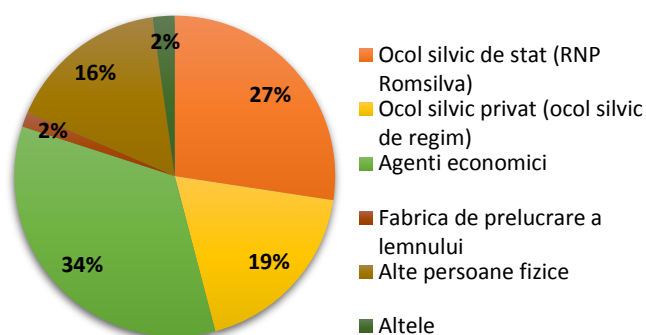


Fig. 6. Entitatea de unde a fost achiziționat lemnul pentru foc

7. Prețul lemnului pentru foc la ultima achiziție a fost:

Variante de răspuns

- a. < 100 lei/mc
- b. 100-150 lei/mc
- c. 151-200 lei/mc
- d. 201-250 lei/mc
- e. 251-300 lei/mc
- f. > 300 lei/mc

Rezultat răspunsuri

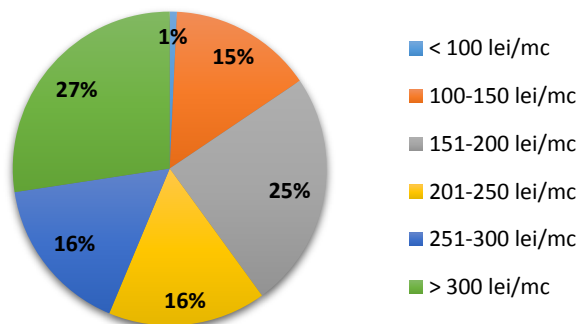


Fig. 7. Prețul lemnului pentru foc la ultima achiziție

8. Aveți preferințe în ceea ce privește specia/categoria de specii când achiziționați lemn pentru foc?

Variante de răspuns

- a. Nu am
- b. Da, foioase indiferent de specie (ex. tei, carpen, fag, salcie, plop, stejar, etc.)
- c. Da, foioase cu "lemnul tare" (ex. carpen, fag, gorun, stejar, mesteacan, etc.)
- d. Da, rasinoase (ex. molid, brad, pin, larice, duglas, etc.)

Rezultat răspunsuri

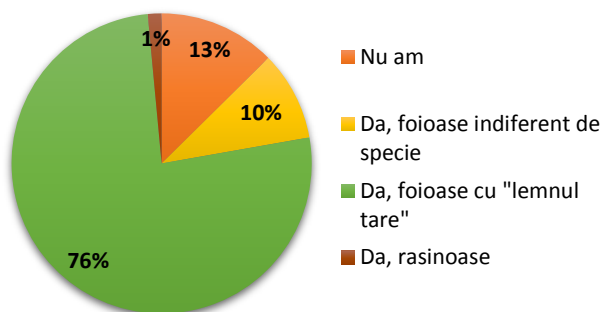


Fig. 8. Preferințele respondenților în ceea ce privește categoria de specii

9. Aveți preferințe în ceea ce privește grosimea la capătul subțire al lemnului pentru foc?

Variante de răspuns

- a. Nu am
- b. < 10 cm
- c. 10-24 cm
- d. > 24 cm

Rezultat răspunsuri

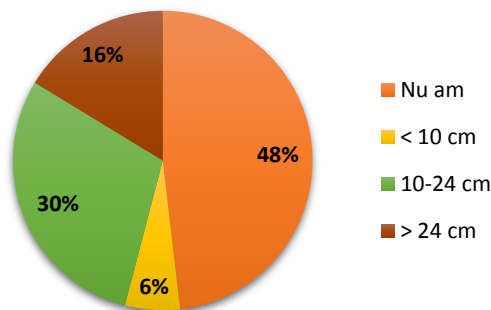


Fig. 9 Preferințele respondenților în ceea ce privește grosimea la capătul subțire al lemnului pentru foc

10. Care considerați ca sunt principalele probleme în achiziția lemnului pentru foc?

- a. Nu am întâmpinat probleme
- b. Birocrație multă și greu de înțeles
- c. Prețul mare de vânzare
- d. Oferta prea mică pe piață
- e. Asigurarea transportului
- f. Proceduri greu de înțeles/neclare
- g. Comunicarea necorespunzătoare cu cei care pun pe piață lemn pentru foc
- h. Calitatea lemnului oferit
- i. Nu s-a oferit lemnul pentru foc în urma solicitărilor făcute la primărie/ocoale silvice
- j. Altele

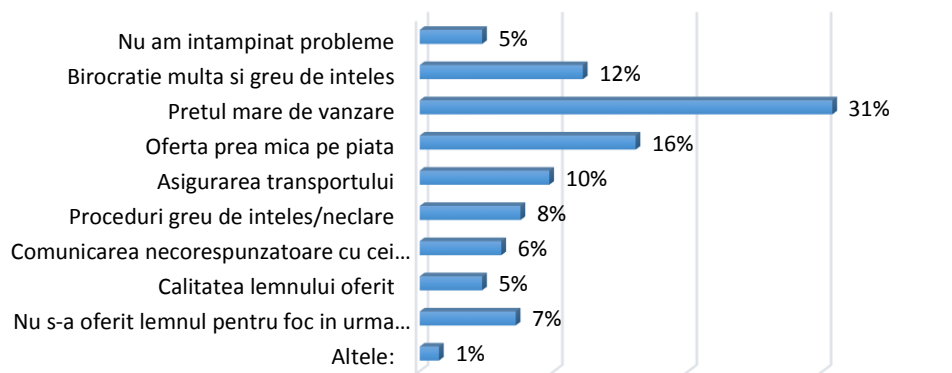


Fig. 10 Principalele probleme întâlnite de respondenți în achiziția lemnului pentru foc

O scurtă analiză a rezultatelor

Din rezultatele prezentate la întrebările din chestionar, se poate observa faptul că din 135 de respondenți, cei mai mulți sunt din zonele geografice *Transilvania (34%)*, *Moldova (25%)* și *Muntenia (15%)*, acest lucru poate fi pus pe seama faptului că în aceste zone a fost mai bine promovat/distribuit chestionarul. Iar în ceea ce privește mediul rural sau urban din cel rural au fost cele mai multe răspunsuri (75%).

La întrebarea a treia din chestionar, se poate observa faptul că cei mai mulți respondenți folosesc pentru încălzire *centralele pe lemne (47%)*, apoi teracote (29%), sobe (18%) și cei mai puțini respondenți folosesc șeminee (6%). Aceeași situație este valabilă atât în zona rurală cât și în cea urbană, unde așa cum se observă în figura 11, cei mai mulți respondenți folosesc centrale pe lemne.

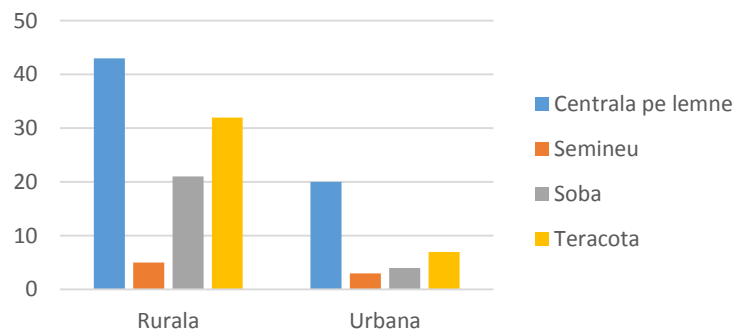


Fig. 11. Sursa de ardere a lemnului în zona rurală și urbană

În ceea ce privește suprafața aproximativă a locuințelor destinate încălzirii pe lemne, ponderea cea mai mare de 44% o dețin respondenții care au suprafața locuinței cuprinsă între 100-200 mp, apoi urmează locuințele de 50-100 mp (38%), iar ponderile cele mai mici de 8% și 10%, locuințele mai mari de 200 mp și cele mai mici de 50 mp.

La întrebarea 5, cei care au completat chestionarul au fost întrebați ce volum aproximativ de lemn folosesc într-un an pentru încălzirea locuinței, așadar cei mai mulți respondenți (36%) au apreciat că au nevoie de un volum cuprins între 10 și 15 mc pe an.

Însă mai relevantă ar fi analiza cantității de lemn pentru foc folosită într-un an corelată la suprafața locuinței (figura 12).

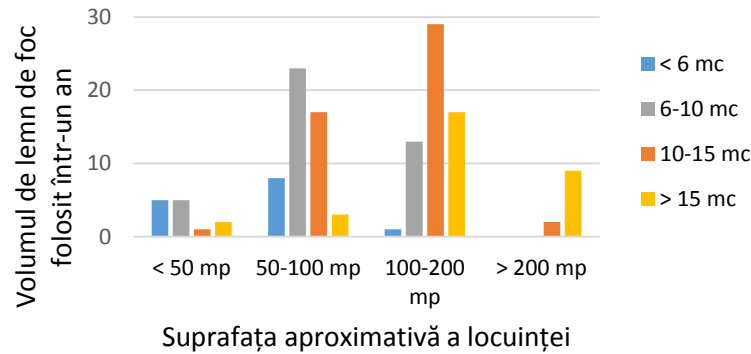


Fig. 12 Relația dintre suprafața locuinței și volumul de lemn de foc folosit într-un an

Așadar, în figura 12 se poate observa faptul că la suprafața aproximativă a locuinței de 50-100 mp, cei mai mulți respondenți folosesc anual un volum aproximativ de 6-10 mc, iar la suprafața de 100-200 mp, cei mai mulți respondenți folosesc 10-15 mc.

La întrebarea 6, respondenții au răspuns de la cine au achiziționat lemnul pentru foc în anul 2017. Iar cei mai mulți respondenți au achiziționat lemnul pentru încălzirea locuinței de la *agenți economici* 34%, de la *ocol silvic de stat* 27%, iar de la *ocoale de regim* 19%.

O întrebare importantă în analiza acestei "crize a lemnului de foc" este prețul de achiziție a lemnului pentru foc. O astfel de întrebare a fost la punctul 7 din chestionar, la care cei mai mulți respondenți (27%) au spus că au achiziționat lemn pentru foc la un preț mai mare de 300 de lei/mc, totuși la o distanță mică de aceștia 25% din respondenți au achiziționat la o valoare cuprinsă între 151-200 lei/mc.

Ar fi interesant de analizat prețurile în comparație cu entitatea de unde a fost achiziționat lemnul pentru foc (figura 13), dar și prețurile în funcție de zona geografică (figura 14).

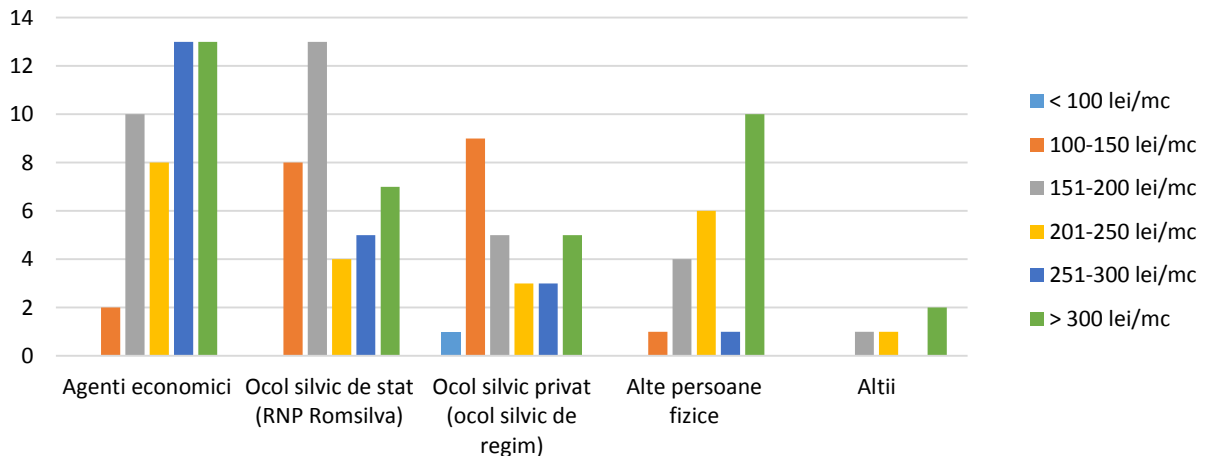


Fig. 13. Analiza prețului unui mc de lemn pentru foc, în funcție de entitatea de unde a fost achiziționat

Așadar, din *figura 13* se poate observa faptul că agenții economici au vândut predominant lemnul pentru foc cu prețuri mai mari de 250 de lei/mc, ocoalele RNP cu prețuri predominante cuprinse între 151 și 200 lei/mc, iar ocoalele private cu prețuri cuprinse între 100-150 lei/mc.

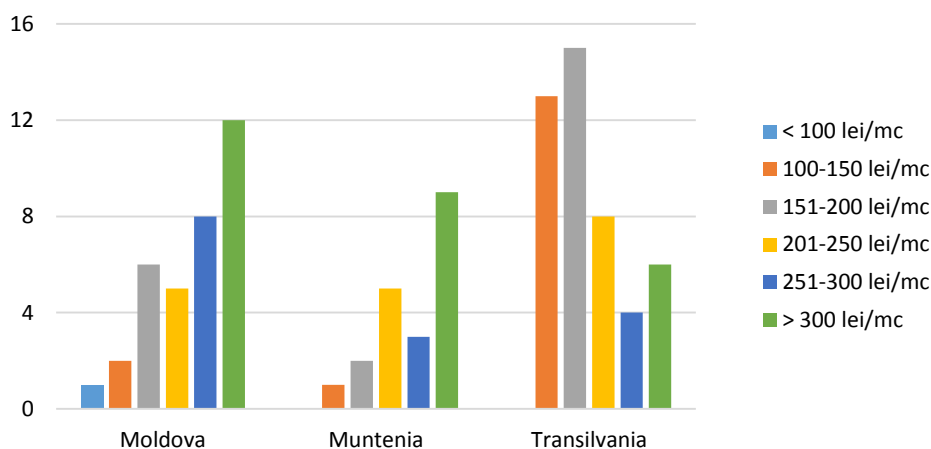


Fig. 14. Analiza prețului unui mc de lemn pentru foc, în funcție de zona geografică

Analiza din *figura 14* s-a realizat doar pentru regiunile geografice Moldova, Muntenia și Transilvania deoarece au fost prea puține răspunsuri din celelalte zone pentru o astfel de analiză. În figură se observă faptul că în Moldova și Muntenia cei mai mulți respondenți au achiziționat lemnul pentru foc la prețuri mai mari de 300 de lei/mc, pe când în Transilvania cei mai mulți respondenți au achiziționat lemnul pentru încălzirea locuinței la prețuri cuprinse între 151 și 200 lei/mc.

Prin întrebarea 8, s-a dorit să se afle preferința față de categoria de specii, iar ca răspuns la această întrebare, *76% din respondenți au spus că preferă foioasele cu lemnul tare* (ex. carpen, fag, gorun, stejar, mesteacăn, etc.), iar 13% din respondenți au zis ca nu au preferințe față de categoria de specii.

La a 9-a întrebare din chestionar, s-a dorit să se afle dacă respondenții au pretenții față de diametrul la capătul subțire al lemnului pentru foc, iar 48% din respondenți nu au pretenții față de diametrul la capătul subțire, iar 30% preferă diametrele între 10-24 cm.

Prin întrebarea 10 s-a dorit să se afle care sunt principalele probleme întâlnite de respondenți în achiziția lemnului pentru foc. Chestionarul oferă o lista de 9 probleme, însă oferă posibilitatea ca cei care răspund la chestionar să spună dacă au mai avut și alte probleme. Așadar principalele cinci probleme pe care respondenții le consiferă sunt:

1. Prețul mare de vânzare – 31% din respondenți
2. Oferta prea mică pe piață – 16% din respondenți

3. Birocrație multă și greu de înțeles – 12% din respondenți
4. Asigurarea transportului – 10% din respondenți
5. Proceduri greu de înțeles/neclare – 8% din respondenți

La opțiunea "altele" au mai fost enumerate următoarele probleme:

1. Locația unde s-a oferit lemn de foc, a fost în altă localitate când se putea organiza ca lemnul să fie depozitat în localitatea pentru care a fost destinat lemnul.

2. Suprareglementarea nejustificată a sistemului! O manipulare grosolană de către ONG-urile de mediu.

3. Prea multă masă lemnoasă este exploatată de către firme private, iar lemnul deși ar fi de calitate superioară îl vând de foarte multe ori ca lemn de foc, la prețuri astronomice. Datorită prețului, lemnul se vinde la clienții din Ungaria, care își permit să plătească, astfel populația doar vede lemnul, dar nu își permite achiziția lui. În aceste condiții Romsilva nu poate asigura lemn de foc pentru toată populația. Ar trebui impuse reguli în privința vânzării lemnului de foc, preț minim-preț maxim, de asemenea și a lemnului de lucru să fie exportate doar semifabricate, nu lemn brut. O altă problemă ar fi a ocoalele silvice private care nu vând localnicilor, alegând tot varianta exportului.

4. Lipsa înțelegerii cadrului legal referitor la lemnul de foc, din partea autorităților publice locale din zona rurală (unii înțelegând că listele se fac doar pentru lemn din suprafața în proprietate primăriei, necunoscând procedura de transmitere către ocol-prefectura a listei complete).

5. Problemele sunt referitoare la comunicarea și demersurile de la inventariere

Concluzii

Având în vedere faptul că se mai poate răspunde la chestionar, prin această primă analiză s-a dorit să se afle/arate primele rezultate, iar concluziile vor fi conturate în momentul în care se va închide chestionarul și nu se vor mai putea primi răspunsuri.

Chestionarul poate fi accesat la următorul link:

<https://docs.google.com/forms/d/e/1FAIpQLSczwYW5KCdIIMNcXs5NGg3wd0KH5upcNxx4oIWCwCzCPQdykw/viewform>